

www.avto-blackbox.ru

**Автомобильный видеорегистратор
«СэйфБокс GPS-2»**

Руководство пользователя



Для правильного использования этого устройства сначала прочтите данное руководство. Данное руководство предназначено для видеорегистратора «СэйфБокс GPS-2» с GPS-приемником. Так как данное устройство не оказывает никакого прямого или косвенного влияния на дорожно-транспортное происшествие, мы не несем никакой ответственности за происшествия и только осуществляем поддержку устройства. Кроме того, так как работа устройства зависит от типа происшествий с транспортным средством, примите во внимание, что некоторые события не могут быть зафиксированы в зависимости от типа воздействия.

Содержание

Примечание по безопасности

Возможности устройства

Названия узлов устройства

Комплектация устройства

Как правильно вставить карту памяти

Работа с кнопками устройства

Описание работы устройства

Проверка статуса устройства

Руководство по использованию ПО

Обновление встроенного ПО

Возможные неисправности и пути их устранения

Технические характеристики устройства

Примечание по безопасности

Данное примечание приведено во избежание опасности электрического удара, возгорания, взрыва и т.д. при неправильном использовании устройства пользователем. Пожалуйста, внимательно прочтите текст, приведенный ниже.

Содержание данного руководства может быть изменено в зависимости от версии ПО или по необходимости без предварительного уведомления пользователя.

Изображения ПО, приведенные в данном руководстве могут отличаться от действительных в зависимости от используемой версии ПО.

Предупреждение



Не устанавливайте, не изменяйте и не разбирайте устройство самостоятельно.

Это может привести к повреждению устройства, электрическому удару или возгоранию. Если Вы считаете, что Вашему устройству необходим ремонт, пожалуйста, свяжитесь с сервисным центром.



Пожалуйста, не производите никаких действий с устройством во время вождения. Это может привести к дорожно-транспортному происшествию. Пожалуйста, производите все действия с устройством, остановив автомобиль в безопасном месте.



Не изменяйте место установки устройства случайным образом.



В случае установки в неправильном месте на изображении с камеры может возникнуть «мертвая зона», что может привести к нежелательным последствиям.



Пожалуйста, воспользуйтесь услугами профессиональных техников при подключении питания от батареи автомобиля. Порядок действий при установке может зависеть от марки и модели автомобиля. Неправильная установка может привести к повреждению автомобиля или устройства.



Пожалуйста, будьте осторожны при подключении других устройств в автомобиле. Неправильное подключение может привести к повреждению устройства, электрическому удару или возгоранию. Если Вы считаете, что Вашему устройству необходим ремонт, пожалуйста, свяжитесь с сервисным центром.



Предупреждение

1. Не извлекайте карту памяти при включенном питании устройства. Это может привести к повреждению карты памяти.
2. Не используйте карту памяти видеорегистратора с другими устройствами. Файлы видеозаписи в этом случае не могут быть сохранены.
3. Не прикасайтесь к карте памяти сырыми или грязными руками. Это может привести к повреждению карты памяти.
4. Не вставляйте в разъем карты памяти посторонних предметов. Это может привести к проблемам при установке карты памяти или к повреждению устройства.
5. Пожалуйста, будьте внимательны при подключении устройства к прикуривателю автомобиля. Неправильное подключение может привести к потере данных или повреждению карты памяти.
6. При чистке устройства не используйте воду, бензин, спирт и другие вещества. Производите чистку устройства с помощью мягкой сухой ветоши. В противном случае Вы можете нанести устройству повреждения.
7. Пожалуйста, не подвергайте устройство сильным ударам. Это может привести к повреждению устройства.
8. Пожалуйста, используйте только рекомендуемые и исправные карты памяти. Использование поврежденных карт памяти может привести к потере данных.
9. При активации GPS-модуля может потребоваться некоторое время. После включения устройства процесс включения GPS-модуля может занять несколько секунд в зависимости от местоположения и обстановки.
10. В автомобилях с металлизированным покрытием лобового стекла могут возникнуть проблемы в работе GPS-модуля и его дезориентация.

Возможности устройства

Данное устройство при установке в автомобиле служит для записи изображения и способствования безопасному вождению. Оно производит видеозапись происходящего впереди автомобиля и помогает при получении доказательств при возникновении происшествий или конфликтов, а также способствует предупреждению угона автомобиля.

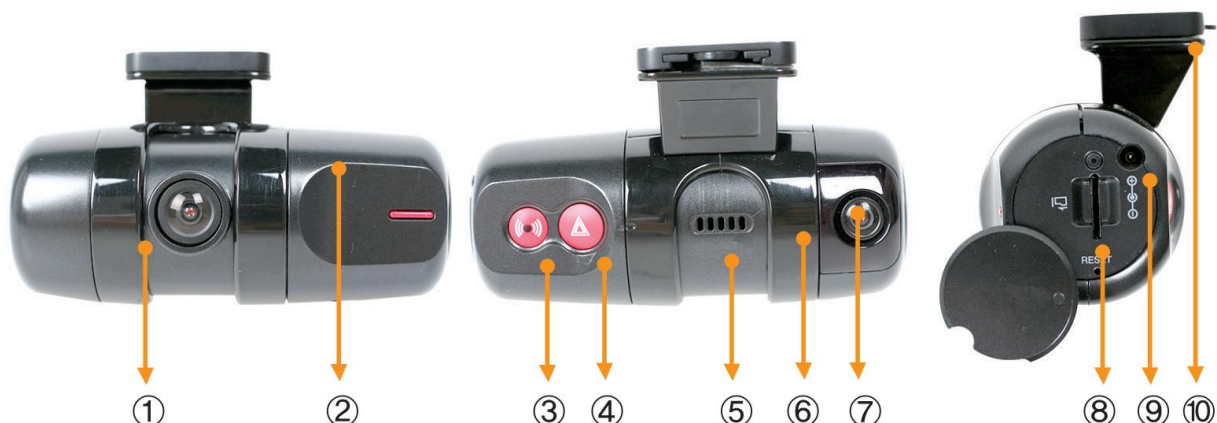
Аппаратная часть

- Двухканальная запись изображения (фронтальный вид с лобового стекла и съемка внутри салона) и голоса
- Высокое качество записи видео
- Запись видео с фронтальной камеры с частотой смены кадров 20 кадров/с, с камеры в салоне – 5 кадров/с
- Карты памяти Micro SD (2-16 ГБ), рекомендуется использование карт памяти объемом 4-8 ГБ (Class 6)
- Датчик перегрузок
- GPS-приемник
- Непрерывная запись, запись событий, запись в ручном режиме, сохранение данных о событии, журнал работы GPS
- Режим работы при парковке
- Кнопки на корпусе устройства
- Голосовые комментарии

Программная часть

- Установка ПО с прилагаемого компакт-диска
- Возможность вывода данных на печать
- Возможность конвертирования изображений в формат JPEG
- Трекер GPS
- Возможность использования смартфона

Названия узлов устройства



№	Наименование узла	Описание
1	Фронтальная камера	Запись видео происходящего перед автомобилем
2	GPS-модуль	Прием спутникового сигнала (проверка информации о местоположении)
3	Светодиодный индикатор работы/питания	Индикатор наличия питания, работы в режиме записи события/ручном режиме/режиме парковки, записи голоса
4	Кнопка записи в ручном режиме	Запись изображений, которые Вы хотите сохранить (кратковременное нажатие) Включение/выключение режима работы при парковке (длительное нажатие)
5	Динамик	Голосовые комментарии
6	Инфракрасный датчик	Видеозапись в ночное время
7	Камера записи в салоне	Доступен выбор записи с обеих камер или только с фронтальной
8	Разъем карты памяти SD	Для сохранения записанных данных на карту памяти
9	Разъем питания	Разъем для подключения внешнего питания
10	Крепление	Установка устройства в транспортном средстве

Комплектация устройства



Видеорегистратор



Устройство чтения карт памяти Micro SD



Компакт-диск с прилагаемым ПО и инструкцией по эксплуатации



Набор креплений для кабеля питания



Кабель питания для подключения к прикуривателю автомобиля



Карта памяти Micro SD



Опционально (приобретается отдельно)
Кабель для постоянного подключения к питанию

*Изображения комплектующих могут отличаться от действительных. Некоторые комплектующие могут быть заменены при необходимости.

Как правильно вставить карту памяти

Для предотвращения повреждения карты памяти, периодически форматируйте ее. В противном случае данные на карте могут быть повреждены, потеряны. И это может вызвать неправильную работу устройства.



1. Подключайте питание после установки карты памяти. Нажмите на карту памяти при ее установке.
2. Закройте разъем после установки карты памяти и проверьте работу устройства по светодиодным индикаторам при подключении питания.

Пожалуйста, используйте только рекомендованные карты памяти. Рекомендуемые карты памяти – Transcend и SanDisk (рекомендуемый объем – более 4 ГБ / 8ГБ, Class 6).

Внимание

Если Вы не вставите карту памяти до конца, это может привести к неправильной работе устройства. Пожалуйста, вставляйте карту памяти до конца. Пожалуйста, не прикасайтесь к металлическим контактам карты памяти и держите их чистыми. Пожалуйста, не используйте с устройством карты памяти, используемые с другими устройствами.

Работа с кнопками устройства

Наименование	Операция	Функция	Голосовой комментарий
Включение	Подключение питания к устройству	Начало записи	Звуковой сигнал после подключения
Угол поворота камеры	Настройте вертикальный угол поворота вручную	Настройка угла наклона фронтальной камеры	
Запись события	При определении удара	Режим записи события	Событие (Event)
Запись в ручном режиме	Нажмите кнопку записи в ручном режиме	Ручной режим записи	Ручной режим записи (Manual Recording)
Выбор записи голоса	Нажмите кнопку записи голоса (повторное нажатие отключает функцию)	Запись голоса Вкл – мигание красного индикатора Выкл – мигание синего индикатора	Запись звука включена (Audio unlocked) Запись звука отключена (Audio locked)
Выбор режима работы при парковке	Длительное нажатие на кнопку записи в ручном режиме (повторное нажатие отключает функцию)	Включение/ выключение режима записи при парковке (Длительное мигание индикатора), частота записи кадров – 10 кадров/с	Режим записи при парковке включен (Parking mode on) Режим записи при парковке отключен (Parking mode off)
Выключение	Отключите кабель питания или выключите двигатель автомобиля	Требуется время для разрядки встроенной батареи (5 минут)	
Отсутствие карты памяти			Вставьте карту памяти SD (Insert SD card)
Ошибки карты памяти			Проверьте карту памяти SD (Check SD card)
Обновление встроенного ПО	<ol style="list-style-type: none"> 1. Скопируйте файл обновления на карту памяти. 2. Вставьте карту памяти в устройство. 3. Подключите питание, удерживая 2 кнопки нажатыми в течение примерно 3 секунд для входа в режим обновления. 4. Мигание светодиодных индикаторов (Красный-Синий-Фиолетовый) означает процесс обновления. 5. После успешного обновления Вы услышите периодически повторяющееся сообщение. Светодиодный индикатор мигает фиолетовым. Отключите питание. 6. После обновления рекомендуется отформатировать карту памяти. 	Запуск обновления встроенного ПО (Start program updating) Обновление завершено (Updating completed)	

Описание работы устройства

Установка и работа с «СэйфБокс GPS» при первом использовании.



Запись изображения

Вставьте карту памяти SD и подключите питание, после этого начнется запись. При подключении питания включается фиолетовый светодиодный индикатор, из динамика воспроизводится сообщение Welcome. Через несколько секунд, при мигании красного светодиодного индикатора с частотой 1 раз в секунду, начнется запись.

В режиме записи события или в ручном режиме светодиодные индикаторы мигают в последовательности красный-синий.

Выключение питания – если светодиодный индикатор не горит в течение 5 секунд после отключения питания, Вы можете извлечь карту памяти.

✂ Для извлечения карты памяти SD необходимо отключить питание. При извлечении карты памяти при неотключенном питании может возникнуть неисправность в работе устройства. После происшествия отключите питание и извлеките карту памяти SD. (Удостоверьтесь, что изображение не будет стерто автоматически после происшествия.)

В режиме работы при парковке индикатор мигает с частотой 1 раз в 4 секунды, показывая, что запись идет при частоте смены кадров 10 кадров/с.



Запись изображений

Производится запись с наивысшим качеством на две камеры с разрешением 0,3 Мпикс. Угол обзора обеих камер равен 120 градусам.

Запись события

При возникновении события, зарегистрированного датчиком перегрузок во время движения, производится запись события. Светодиодный индикатор мигает поочередно красным и синим.

Ручной режим записи

Нажмите кнопку для записи изображения в ручном режиме во время движения. При нажатии кнопки светодиодный индикатор мигает поочередно красным и синим.



Непрерывная запись при выключенном двигателе в режиме парковки

Требуется дополнительный кабель питания, который будет подключен к батарее автомобиля или блоку предохранителей. Непрерывная запись доступна в течение 24 часов при подключении к батарее или блоку предохранителей. Так как метод установки может различаться в зависимости от модели автомобиля, убедитесь, что установка выполнена профессионалами. При непрерывной записи во время длительной стоянки автомобиля, пожалуйста, убедитесь, что батарея питания не будет разряжена полностью. Запись будет производиться непрерывно с использованием функции перезаписи во время стоянки автомобиля.



GPS трекер

Функция записи маршрута движения и информации из журнала GPS отдельно для просмотра с помощью ПО для просмотра GPS-треков.



Просмотр с помощью смартфона

Записанное изображение может быть показано с помощью смартфона.



Режим записи во время стоянки

Сохранение видеозаписи с частотой смены кадров 10 кадров/с. Красный (запись звука включена) или синий (запись звука отключена) индикаторы мигают с частотой 1 раз в 3 секунды.



Включение/отключение записи голоса

При подключении питания автоматически начинается запись видео и голоса. Нажмите кратковременно кнопку записи голоса для отключения записи голоса (мигание синего светодиода).



Информация о событии

При возникновении события данные с датчика перегрузок сохраняются в отдельной папке.




Динамик (голосовые комментарии)

В зависимости от выполняемой функции устройства воспроизводятся голосовые комментарии.

Интегрированные в GPS-модуль карты Google Maps

При использовании GPS модуля Вы можете определять свое местоположение по данным со спутника. (функция, схожая с функцией навигации).

Проверка статуса устройства (светодиодные индикаторы)

Статус	Голосовой комментарий	Светодиодный индикатор 		
		Фиолетовый	Красный	Синий
Вкл. питания, начало записи		•		
Начало записи со звуковым сигналом				
Запись видео (запись голоса вкл.)			• мигает	
Запись видео (запись голоса выкл.)				• мигает
Ошибка при загрузке, проблема при подключении или другая ошибка				
Отсутствует карта памяти				
Карта памяти вставлена неправильно		• мигает		
Запись события (срабатывание датчика перегрузок)			• • мигают поочередно	
Запись в ручном режиме			• • мигают поочередно	
Режим стоянки/парковки			• • мигают поочередно	

Руководство по использованию ПО

Выбор папки

Выберите расположение файла на «Съемном диске» и добавьте все файлы в список воспроизведения.

Кнопки управления

Настройка скорости воспроизведения, расположения и громкости.

Информация с датчика перегрузок (график и значения)

Датчик перегрузок фиксирует ускорение, замедление и удары по 3 осям.

Системные кнопки

Печать, Резервная копия, Настройка, Скорость воспроизведения и Настройка громкости.

Информация о списке файлов

Выбор файлов для воспроизведения.

Информация о списке воспроизведения

Отображение информации о выбранном файле, включающей имя файла, скорость транспортного средства, данные GPS (координаты).

Предварительный просмотр видео

Пользователь может запустить предварительный просмотр видео в списке файлов.

Просмотр карты

Используются карты Google Maps. Просмотр карт доступен только при наличии подключения к Интернет.

Версия ПО

Отображение текущей версии ПО. Пользователь может скачать последнюю версию ПО на сайте производителя.

Требования к ПК:

Процессор: Pentium 1ГГц или выше, ОЗУ: 512 МБ или больше, ОС: Win98, ME, XP или VISTA, Жесткий диск: минимум 500 МБ свободного места.

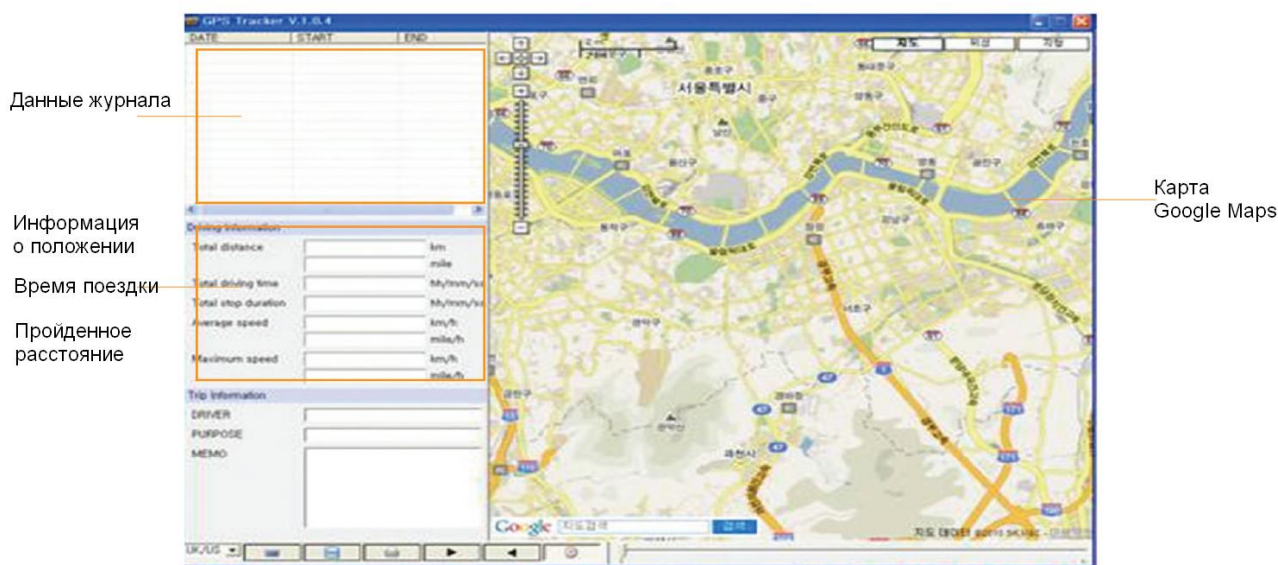
Запуск ПО

Воспроизведение файла:

Выберите Directory → Выберите Съёмный диск → Нажмите «Принять» → Все файлы будут автоматически добавлены в список воспроизведения → Выберите один из файлов для воспроизведения.

Записанные файлы отсортированы по дате и времени записи, а также автоматически отмечены в зависимости от типа записи – Событие (E), Ручной режим (M) и запись в обычном режиме (C). Во время воспроизведения файла пользователь может выбрать следующий за ним или предыдущий из списка воспроизведения, нажав соответствующую кнопку.

Трекер GPS



Кнопка выбора языка

Программа поддерживает несколько языков.

Поиск файла журнала

Щелкните на папке с файлами для того, чтобы найти файл журнала на карте памяти.

Кнопка сохранения информации о поездке

Пользователь может добавить комментарии и заметки, такие как имя водителя, цель поездки и т.д.

Кнопка печати

Пользователь может напечатать карту или информацию о поездке.

Кнопки управления

Пользователь может контролировать воспроизведение информации о поездке с помощью кнопок Воспроизведение, Пауза, Вперед или Назад.

Информация о времени

Отображение информации о времени во всех точках работы GPS-трекера.

Список воспроизведения

Воспроизведение выбранного файла журнала. При выборе нескольких файлов они добавляются в список воспроизведения.

Информация о движении

Выбранный файл воспроизводится на карте. Также отображается информация об общем расстоянии, общем времени поездки, общей продолжительности остановок, средней скорости и максимальной скорости.

Просмотр на карте

Воспроизводимый файл содержит информацию для отображения на карте.

Система видеозаписи «СэйфБокс GPS»

Пример 1 – Число видеоклипов (события или ручной режим)

- 1) Максимум 50 записей событий. Старые файлы событий перезаписываются новыми, если на карте памяти недостаточно места. (50 файлов x 15 Мб x 1 папка видеозаписей событий (Event))
- 2) Максимум 20 записей в ручном режиме. Старые файлы перезаписываются новыми, если на карте памяти недостаточно места. (20 файлов x 15 Мб x 1 папка видеозаписей в ручном режиме (Manual))

Пример 2 – Число видеоклипов (непрерывная запись)

- 1) Максимум 48 папок
 - 2) 60 файлов в каждой папке
- Названия папок: Dx_Год+Месяц+День_Часы+Минуты – например, Dx_20100303_1200
- Названия файлов: drf[r]_Месяц+День_Часы+Минуты+Секунды.mp4 – например, drf_20100303_120000.mp4, drr_20100303_120000.mp4

Пример 3 – Число файлов журнала

- 1) Максимум 72 файла журнала (3 дня, каждый день по 24 файла)
 - 2) 60 файлов журналов в каждой папке
- Названия папок: Lx_Год+Месяц+День_Часы+Минуты - например, Lx_20100303_1200
- Названия файлов: log_Месяц+День_Часы+Минуты+Секунды.KTL - например, log_20100303_120000.KTL

Обновление встроенного ПО

1. Скачайте файл обновления на карту памяти с сайта производителя, затем вставьте карту памяти в устройство.
2. Нажмите и удерживайте кнопки включения записи голоса и кнопку ручного режима записи при подключении питания для входа в режим обновления.

Предупреждение

1. Не отключайте кабель питания и не выключайте двигатель автомобиля во время обновления.
2. Не извлекайте карту памяти во время обновления.

Возможные неисправности и пути их устранения

Описание неисправности	Шаги по устранению неисправности	Примечания
Отсутствие питания Питание не подключено – индикаторы или голосовые комментарии не работают	<ol style="list-style-type: none"> 1. Проверьте правильность подключения кабеля сзади устройства. 2. Проверьте исправность предохранителя в коробке предохранителей, если кабель подключен через нее. 3. Обновите встроенное ПО после форматирования карты памяти. 	Если проблема сохраняется, пожалуйста, обратитесь в сервисную службу.
Ошибка карты памяти Индикатор: Голосовой комментарий:	<ol style="list-style-type: none"> 1. Проверьте правильность установки карты памяти. 2. Проверьте, является ли карта памяти рекомендованной или обычной. 3. Обновите встроенное ПО после форматирования карты памяти. 	Если проблема сохраняется, пожалуйста, обратитесь в сервисную службу.
GPS работает некорректно. 1. Сохраненные дата и время отличаются от действительных 2. При воспроизведении видео скорость не отображается	<ol style="list-style-type: none"> 1. Проверьте, нет ли помех для устройства 2. Проверьте место и угол установки устройства 3. Обновите встроенное ПО после форматирования карты памяти. <p>*GPS может работать некорректно в закрытых пространствах, таких как тоннель, или внутри помещений.</p> <p>* Если Вы не пользовались транспортным средством в течение долгого времени (более 3 дней) или транспортное средство находилось, например, на подземной стоянке, для включения модуля GPS может потребоваться больше времени.</p>	Проверьте, не находитесь ли вы под каким-либо объектом и проверьте отключить и снова подключить питание устройства. Если проблема сохраняется, пожалуйста, обратитесь в сервисную службу.
Ошибка воспроизведения. 1. При запуске ПО экран гаснет. 2. По запущено, однако файл не воспроизводится		Если проблема сохраняется, пожалуйста, обратитесь в сервисную службу.
Ошибка динамика 1. При воспроизведении видео звук не воспроизводится 2. Устройство не воспроизводит голосовые комментарии В голосовых комментариях присутствуют шумы	<ol style="list-style-type: none"> 1. Проверьте, не воспроизводится ли другое видео 2. Проверьте, воспроизводится ли ошибка постоянно 3. Проверьте подключение устройства к питанию. Отключите и снова подключите питание. 	Если проблема сохраняется, пожалуйста, обратитесь в сервисную службу.

Характеристики устройства

Габариты	Рабочие температуры
97,2(Ш)X56.7(В)X52.4(Г)	-20°... +50°

Камера	GPS	Датчик перегрузок	Хранение информации
2 камеры CMOS сенсор	Встроенный модуль	Встроенный трехосевой датчик	Карта памяти
Запись звука	События	Разрешение	Питание
Встроенный микрофон	Кнопка записи, Удар, Разгон, Торможение	640x480	12-24 В пост. тока от прикуривателя автомобиля

Объем памяти	2 ГБ	4 ГБ	8 ГБ
	2048 МБ	4096 МБ	8192 МБ
Доступный объем	1948 МБ	3996 МБ	8092 МБ
Длительность записи	2 часа	4 часа	7 часов
Запись журнала работы GPS	72 часа	72 часа	72 часа

Поддерживаются карты памяти 2-16 ГБ.

Рекомендуются карты памяти 4/8 ГБ (Class 6).

www.avto-blackbox.ru